

بیماری مالاریا چیست؟

تعریف مالاریا :

مالاریا یک بیماری انگلی است. عامل این بیماری ، انگلهای تک سلولی از جنس پلاسمودیوم میباشد که گونه های متعددی را شامل میشود. در ایران سه گونه پلاسمودیوم به نامهای ویواکس، فالسیپاروم و مالاریه وجود دارند. پلاسمودیوم ویواکس شایعترین و پلاسمودیوم فالسیپاروم شدیدترین و خطرناکترین نوع این انگل می باشد.



انگل مالاریا توسط پشه‌ای به نام آنوفل به انسان منتقل می‌شود که آن نیز شامل چندین گونه می‌باشد.



شیوع مالاریا :

هر سال در جهان ۳۰۰ تا ۵۰۰ میلیون نفر به مالاریا مبتلا می‌شوند و ۱ تا ۲ میلیون نفر در اثر این بیماری فوت می‌کنند. در ایران سالانه حدود ۱۵ تا ۲۰ هزار نفر به مالاریا مبتلا می‌شوند؛ بیشترین موارد مالاریا در ایران مربوط به استان سیستان و بلوچستان ، هرمزگان و قسمت گرمسیری کرمان می‌باشد.



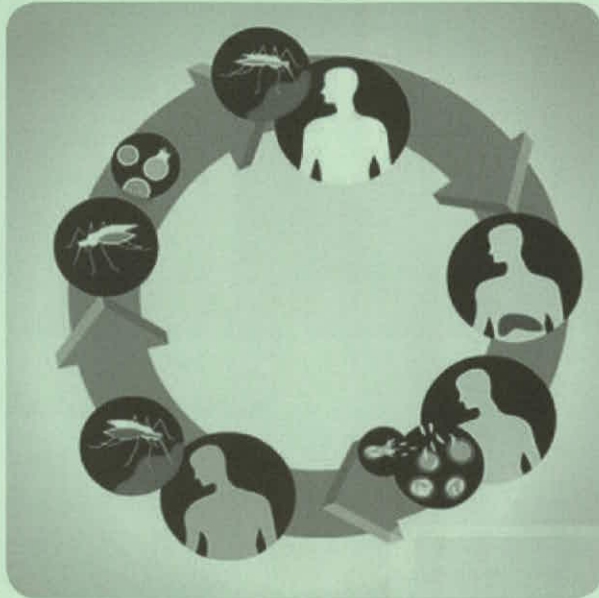
علائم بیماری مالاریا:

شایعترین علائم شامل تب، احساس سرما، لرز و تعریق می‌باشد. علائم غیر اختصاصی دیگر نیز شامل ضعف، سردرد، تهوع، استفراغ، کسالت و ... می‌تواند وجود داشته باشد. مهمترین علامت تب می‌باشد



راههای انتقال:

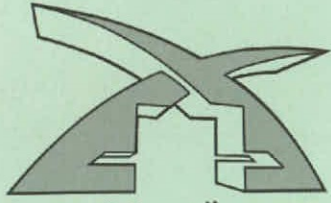
شایعترین و معمولی ترین روش انتقال مالاریا از طریق گزش پشه های آنوفل ماده است. وقتی پشه مذکور شخصی را نیش می زند ، خون او را می مکد. اگر شخص گزیده شده مالاریا داشته باشد ، تعدادی از انگلهای داخل خون بیمار به داخل بدن پشه مکیده خواهد شد. انگلهای مالاریا در بدن پشه تکثیر و رشد می کند و بعد از ۷ تا ۲۱ روز که بستگی به دما و رطوبت محیط دارد برای انتقال به فرد دیگر آماده هستند؛ حال اگر شخص سالمی را نیش بزند، انگل های مالاریا وارد بدن شخص سالم می شوند و این شخص بیمار خواهد شد.



چرخه زندگی پشه مالاریا:

- * پشه مالاریا در آبهای راکد تخم می گذارد
- * پس از یک تا سه روز تخم باز شده و لارو از آن خارج می شود
- * پس از هفت تا هشت روز لاروها به صورت پوپ در می آیند
- * یک تا دو روز بعد پوپ تبدیل به پشه مالاریا می شود
- و بالاخره پشه های ماده مالاریا برای ادامه زندگی و رشد تخم

تعمیراتی



بیمارستان فوق تخصصی خاتم الانبیاء (ص)



مالاریا چیست؟

کمیته آموزش بیمارستان فوق تخصصی خاتم الانبیاء (ص)

● تلفن : ۸۸۸۸۴۰۴۰

● فاکس : ۸۸۷۹۰۲۹۸

www.khatamhospital.com

در صورت عدم درمان به موقع و صحیح بیماری، علاوه بر انتقال بیماری به دیگران، می تواند در بعضی از موارد منجر به مرگ بیمار شود.

راه های پیشگیری از بیماری مالاریا:

*بیماریابی : آزمایش خون افراد تب دار و درمان افرادی که در آزمایش خون آن ها انگل مالاریا دیده شده است از انتشار بیشتر بیماری جلوگیری می کند.

*جلوگیری از گزش توسط پشه های ناقل مالاریا؛ از طریق خوابیدن زیر پشه بند معمولی یا پشه بند آغشته به سم، نصب توری به در و پنجره های منازل، به کار بردن تله نوری و الکتریکی ، استفاده از مواد دور کننده

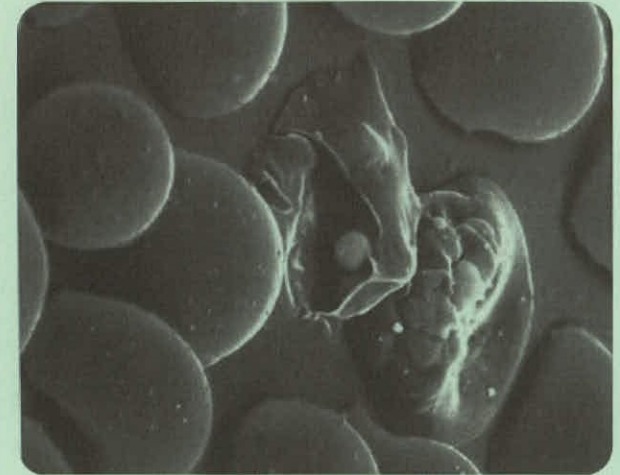


*جلوگیری از تکثیر پشه های مالاریا از قبیل زهکشی آبهای راکد پرکردن گودالها، پوشاندن کامل منابع آب و سایر وسایل نگهداری آب، استفاده از ماهی های لارو خوار، کاربرد مواد لاروکش مثل گازوئیل و ... *از بین بردن پشه های بالغ به وسیله سمپاشی سطوح داخلی اماکن انسانی و حیوانی و محل استراحت پشه ها با خشکاندن و جاری ساختن آب های راکد و پوشاندن کامل وسایل نگهداری آب محل های تخم ریزی پشه های مالاریا را از بین ببریم.

تهیه کننده : مه پاره حقی مقدم مسئول کنترل عفونت و دبیر کمیته آموزش بیمارستان خاتم الانبیاء (ص)

پایگاه اطلاع رسانی پزشکان ایران

های خود از خون انسان تغذیه می کنند؛ پس از خوردن خون روی دیوار اتاق ها و سایر اماکن سرپوشیده استراحت می کند. پس از رسیدن تخم ها که ۲ تا ۳ روز طول می کشد در آب های راکد (شامل حوض، برکه، منبع آب، قایق هایی که در آن آب ذخیره کرده اند، آب رها شده در کوچه ها و ...) تخم ریزی می کند و این چرخه در طول عمر پشه چندین نوبت تکرار می گردد.



تشخیص بیماری مالاریا:

راه تشخیص قطعی مالاریا آزمایش خون می باشد. در خون فرد بیمار انگل های مالاریا دیده می شود. هر فرد تب دارمی تواند برای انجام آزمایش مالاریا به خانه های بهداشت و یا مراکز بهداشتی درمانی (درمانگاه) مراجعه نماید. آزمایش مالاریا رایگان انجام می شود.

درمان بیماری مالاریا:

بیماری مالاریا قابل در مان است که باید زیر نظر پزشک توسط بهورز یا مأمور مالاریا انجام شود. دوره درمان را باید کامل نمود تا از بازگشت بیماری جلوگیری به عمل آید.